







**БЛАНК ЗАДАНИЙ-ОТВЕТОВ**  
Время выполнения -120 минут

Максимальное количество баллов – 120 баллов.

Часть А	2.	3.	4.	5.	6.	7.	8.	9.	10.
1.	1	6	1	1	1	1	4	3	3
11.	12.	13.	14.	15.	16.	17.	18.	19.	20.
1	2	2	1	1	1	0	1	2	1
21.	22.	23.	24.	25.					
1	1	1	1	1					
Часть Б	2.	3.	4.	5.	6.	7.	8.	9.	10
1.	2	0	6	0	0	2	0	2	2

(Заполняется экспертами-проверяющими)

ИТОГО.....баллов

56

Задания части А.

1. Кто положил начало исследованию Симбирского-Ульяновского края в конце 18 века? Симбирский помещик, который по заданию Екатерины II в 1783 году составил «Топографическое описание Симбирской губернии в XVIII веке», которое включало сведения об истории и географии, хозяйстве и ремёслах, быте и культуре народов нашего края.

- 1) Т.Г. Масленицкий
- 2) В.Н. Поливанов
- 3) П.М. Языков
- 4) П.С. Мартынов

Ответ 1 +

2. Московское государство постепенно приближалось к границам Казанского ханства. В 1372 г. в низовьях Суры была заложена русская крепость (с 1780 г. до 1922 г. уезд входил в Симбирскую губернию). Что это за крепость?

- 1) Карсун
- 2) Курмыш
- 3) Сурск
- 4) Алатырь

Ответ 2 +

3. Какие категории населения заселяли Симбирский край. Можно несколько вариантов.

- 1). Черношосные крестьяне
- 2). Дворяне крестьяне
- 3). Ясачные крестьяне
- 4). Бояре
- 5). Служилые люди
- 6). Дворяне

7). Священники и монахи

+++ +  
Ответ 1,2,3,5,6.

4. Через какие территории НЕ проходила Симбирско-Карсунская засечная черта

- 1). Современная Республика Мордовия
- 2). Пензенская область
- 3). Тамбовская область
- 4). Муромская область

Ответ 4 +

5. Самым крупным копытным животным, обитающим в лесах Ульяновской области, является

- 1). кабан
- 2). зубр
- 3). лось
- 4). олень
- 5). волк

Ответ 3 +

6. Назовите имя российского императора, который собственноручно положил в основание кафедрального Троицкого собора Симбирска первый камень.

- 1). Павел 1
- 2). Николай 2
- 3). Александр 1
- 4). Пётр 1

Ответ 3 +

7. Какую рыбу, выловленную из реки Суры, протекающей в окрестностях городища Промзино, составляли к царскому столу?

- 1). белуга
- 2). стерлядь
- 3). осётр
- 4). щука

Ответ 2 +

8. Расставьте национальности, населяющие Ульяновскую область, по их численности, по убыванию, от большего к меньшему (по данным переписи 2010 года)

- 1). Чуваши
- 2). Русские
- 3). Мордва
- 4). Татары

Ответ

2	4	1	3
---	---	---	---



9. Как увековечена в истории Симбирско – Ульяновского края деятельность директора народных училищ Илья Николаевича Ульянова. Можно несколько вариантов.

- 1). Памятник директору народных училищ установлен на кладбище бывшего Покровского монастыря
- 2). Памятник установлен на площади В.И. Ленина
- 3). Памятник И.Н. Ульянову установлен во внутреннем дворе Ульяновского педагогического университета
- 4). Имя И.Н. Ульянова носит Ульяновский государственный педагогический университет
- 5). Имя И. Н. Ульянова носит один из районов города
- 6). В Ульяновске создан музей И.Н. Ульянова

Ответ 1,3,4 +

10. Среди птиц, обитающих на территории Ульяновской области, встречаются прекрасные певцы. Назовите их. Можно несколько вариантов.

- 1). Соловей
- 2). Зяблик
- 3). Скворец
- 4). Грач
- 5). Ворона
- 6). Дрозд
- 7). Ворона
- 8). Иволга
- 9). Пеночка

Ответ 1,3,6,8 + + +

11. Климат Ульяновской области

- 1). Умеренно континентальный
- 2). Арктический
- 3). Субарктический
- 4). Субтропический

Ответ 1 +

12. На территории Ульяновской области находятся особо охраняемые природные территории. Можно несколько вариантов

- 1). Национальный парк «Сенгилевские горы»
- 2). Охранная зона заповедника «Приволжская лесостепь»
- 3). Памятники природы «Ундоровский минеральный источник»
- 4). Лебяжья острова

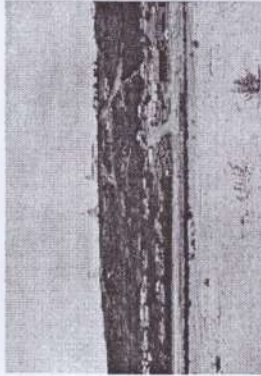
Ответ 1,3 + +

13. Ведущее положение в структуре минерально-сырьевых ресурсов области занимают (Можно несколько вариантов)

- 1). нефть
- 2). цементное сырье
- 3). алюминий
- 4). золото

Ответ 1,2 +

14. Почему для закладки града Симбирска было выбрано именно то место, где он стоит и поныне. (Можно несколько вариантов)



- 1). реки Волга и Свияга близко подходят друг к другу, что важно в стратегическом отношении
- 2). высокий холм с удобным для подъёма берегом
- 3). здесь находился в древности знаменитый мост через Волгу
- 4). много камней на берегу, что важно для строительства крепости

Ответ 1,2,4 +

15. В состав какой губернии входил Симбирск как уездный город в 1708 году после упразднения управления оборонительной чертой

- 1). Самарской
- 2). Казанской
- 3). Тагайской
- 4). Ардаговской

Ответ 2 +

16. При каком правителе России, в каком году учреждено было Симбирское наместничество

- 1). 1798 год, Павел I
- 2). 1722 год, Петр I
- 3). 1780 год, Екатерина II
- 4). 1845 год, Николай I

Ответ 3 +

17. Когда и при каком правителе Симбирск стал самостоятельным центром собственной губернии

- 1). 1796 год, Павел I
- 2). 1780 год, Екатерина II
- 3). 1745 год, Елизавета Петровна
- 4). 1708 год, Петр I

Ответ 2 -

18. Иван Петрович Тургенев в 1784 году основал в Симбирске масонскую ложу. Как она называлась?

- 1). «Голубая Волга»
- 2). «Златой Венец»
- 3). «Зелёная Винновка»
- 4). «Красный компас»

Ответ 2 +



6СМ9К1

19. В 1768-1769 годах в Симбирском крае проводили исследование отряд Российской Академии наук во главе с академиком Палласом Н. С. И Лепёхиным И. И. Какие открытия были сделаны учёными? (Можно несколько вариантов)



- 1). открыты горючие сланцы в селе Городище (близ Ундор)
- 2). описана фауна реки Волги
- 3). описан быт местного населения
- 4). найдены записи

каменного угля

Ответ 2, 1

20. А. С. Пушкин в 10-й главе «Бюгения Онегина» писал о нашем земляке – «и плетя рабства ненавядя ...». Он был членом «Союза благоденствия», а затем Северного общества, республиканец. В 1818 году перевёл крестьян с барщины на оброк, организовал на свои средства больницу для крестьян. Кто этот человек?

- 1). К. Ф. Рылеев
- 2). Н. И. Тургенев
- 3). В. П. Ивашев
- 4). Д. Н. Садовников

Ответ 2, 1

21. Когда была образована Ульяновская область

- 1). 9 мая 1924 года
- 2). 22 апреля 1970 года
- 3). 19 января 1943 года
- 4). 7 ноября 1946 года

Ответ 3, 1

22. Почему Ульяновская область была образована в годы Великой Отечественной войны.

- 1). Наш край стал местом эвакуации 15 промышленных предприятий.
- 2). В нашем городе шло строительство новых жилых микрорайонов.
- 3). Завод имени Володарского выпускал для фронта большое количество патронов.
- 4). 236 тыс. ульяновцев воевали на фронтах войны. Более 150 удостоены высокого звания Героя Советского Союза, 29 –полные кавалеры Ордена Славы.

Ответ 1, 1

23. Какие предприятия были эвакуированы в наш край в годы Великой Отечественной войны

- 1). Приборостроительный завод, завод «Электропускатель», Автомобильный завод
- 2). Чулочно-трикотажная фабрика, Автомобильный завод, Авиастар.
- 3). Автомобильный завод, Швейная фабрика, Электромеханический завод.
- 4). Электромеханический завод, завод, Патронный завод, Швейная фабрика.

Ответ 1, 1

6СМ9К1

24. Именем кого из Героев Великой Отечественной войны назван детский парк и в нем установлен памятник нашему земляку

- 1). В.Ф. Маргелова
- 2). А.М. Матросова
- 3). Н.С. Герасимов
- 4). Д.Я. Старостин

Ответ 2, 1

25. Кому из Героев Советского Союза установлен памятник в Засвияжском районе

- 1). И.С. Полбину
- 2). В.Н. Дееву
- 3). Ф.М. Михайлову
- 4). И.Ф. Якурнову

Ответ 1, 1

Задания части Б.

1. Формой популяризации краеведческих знаний, пробуждения интереса к краеведческим исследованиям стали фестивали. Соотнесите название фестивалей-праздников и места проведения

Название фестиваля	Место проведения
1. Военно-исторический фестиваль «Бессмертный подвиг»	А) Ивинский, Карсуинский и Сурский районы
2. Межрегиональный фестиваль славянской культуры «Дикая пшона»	Б) В селе Языково Корсунского района
3. Фестиваль исторической реконструкции «Волжский путь»	В) Старомайский район, комплекс «Булгарская застава».
4. Этнокультурный туристско-спортивный фестиваль «По Суре из прошлого в будущее».	Г) Посвящён памяти А. Матросова, ежегодно проводится в селе Ивановка Ульяновского района
5. «Пулхонский праздник»	Д) Радищевский район
6. «Аксаковский праздник»	Е) Майнский район
7. Культурно-исторический фестиваль «Тебе – певцу! Тебе – герою!»	Ж) Село Верхняя Маза, Радищевский район

Ответы

1.	2	+
2.	8	+
3.	6	+
4.	6	+
5.	8	+
6.	8	+
7.	8	+

2. Заполните пропуски в тексте.



БЕШ9К1

В конце IX – первой половине X века на ..... 1. .... сформировалось первое в регионе Поволжья государственное образование – ..... 2. .... Территория современной Поволжья ..... 3. .... практически полностью вошла в её состав. В Среднем Поволжье возникли оседлые поселения, а затем и укрепленные валами и рвами города. Первая столица государства – город ..... 4. .... – располагался за крепостными стенами на высоком берегу недалеко от слияния ..... 5. .... и ..... 6. .... В начале XII века, из-за участившихся нападений на город, столицу перенесли в верховья реки Малый Черемшан. Такой столицей стал ..... 7. .... (Великий город).

1. \_\_\_\_\_
2. \_\_\_\_\_
3. \_\_\_\_\_
4. \_\_\_\_\_
5. \_\_\_\_\_
6. \_\_\_\_\_
7. \_\_\_\_\_

3. Прочтите описание арабского историка. Озаглавьте его. Ответ на вопросы к тексту.

«...Когда жители Булгара узнали о приближении их к ним, они в нескольких местах устроили им засады; выступили против них, встретились с ними и, заманив их до тех пор, пока они зашли за место засады, напали на них с тыла, так что они остались в середине; перебито их множество и уцелели из них только немногие». (Ибн-эль-Асир, арабский историк XII-XIII вв.)

- А) Озаглавьте текст
- Б) О каком периоде идёт речь в тексте?
- В) О каких врагах идёт речь? \_\_\_\_\_
- Г) По какой территории современных районов прошли враги? \_\_\_\_\_
- Д) Где произошла битва между булгарами и врагами?

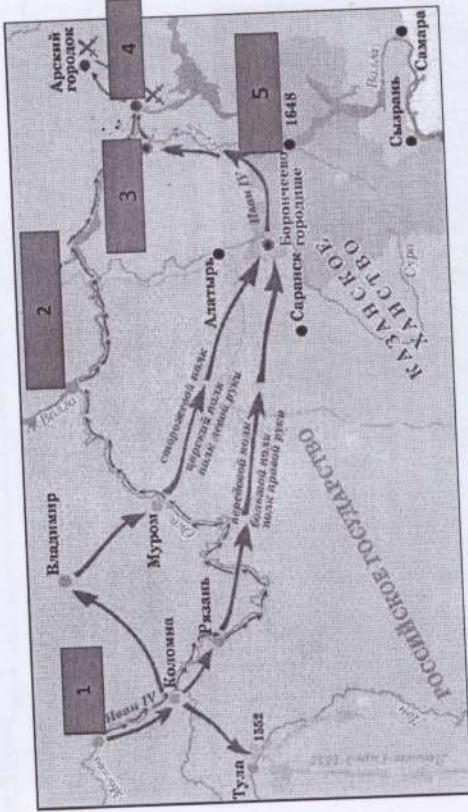
- А. \_\_\_\_\_
- Б. \_\_\_\_\_
- В. \_\_\_\_\_
- Г. \_\_\_\_\_
- Д. \_\_\_\_\_

4. Рассмотрите карту «Поход Ивана Грозного на Казань в 1552 году». Какие города выделены на карте. Подпишите под номерами название городов.

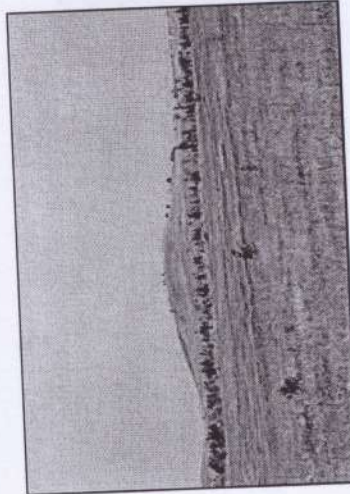
1. Москва +

БЕШ9К1

2. Умшский Новорог +
3. Свияжск +
4. Казань +
5. Инсарск +



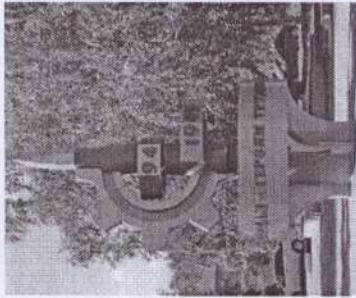
5. В Радищевской районе Ульяновской области есть Караульная гора (на фото). Как это название связано с заселением и проблемами края. Дайте объяснение.



- \_\_\_\_\_
- \_\_\_\_\_
- \_\_\_\_\_
- \_\_\_\_\_
- \_\_\_\_\_







5.

1.	
2.	2
3.	а
4.	а.
5.	
6.	

- А) 1975 год  
Б) 1985 год  
В) 2008 год  
Г) 2015 год  
Д) 2020 год

6.

10. В ваши руки попало старинное письмо. Написано оно на пожелтевших листочках. Это письмо якобы написано 12-летним мальчиком Егоркой, жившим в нашем городе в далёком 19 веке. Пишет он своему другу Коле в Москву. Вот содержание письма.

Здравствуй, Коля!  
Пишет тебе твой друг Егорка из Симбирска. Я учусь, по-прежнему живу на улице Лесная, в самом центре нашего старинного города. Сейчас идёт 1848 год, поэтому совсем скоро наш город будет праздновать свой 300-летний юбилей.  
Давненько ты к нам не приезжал, хотя здесь съездать не так уж и долго: сел вечером в Москве на поезд – и утром ты уже в Ульяновске! Ну, да ладно, скоро лето, надеюсь, увидимся. Снова вместе пойдём купаться на Волгу, прогуляемся по городу – пройдемся по нашим любимым улицам Полбина.

Толбухина, Матросова... Сходим к памятнику основателя нашего города Бориса Хитрово, съездим в Ундоры (говорят, там недавно был найден скелет древнего ашера – кажется, Симбирозавра). Съездим на Никольную гору (она ведь потому так и называется, что приезжают отдыхать Николай со всей страны). Так что жду тебя с нетерпением.  
наконец-то, провели Интернет, и теперь мы можем общаться по «Скайпу».

Твой друг Егорка

11 марта 1848 года

Найдите в тексте ошибки. Каких фактов, изложенных в письме, не могло быть? Что в письме является выдумкой и чего не могло происходить в то время, когда якобы было написано это письмо.

В 1848 году город назывался Симбирск а не Ульяновск.  
В этом же году еще не было интернета, а тем более «Скайпа»